

ИНСТРУКЦИЯ

по работе с программой настройки табло

Ярославль, 2018

СОДЕРЖАНИЕ

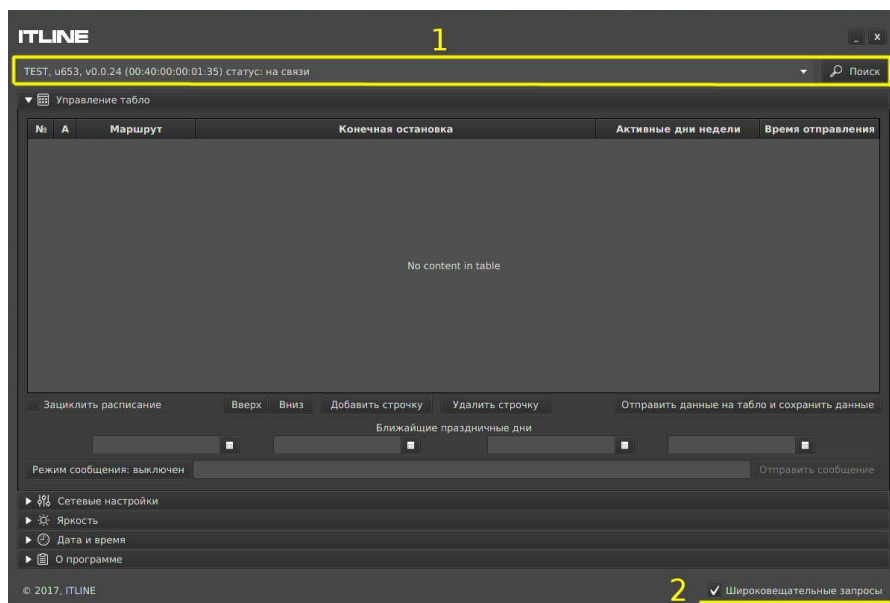
1. Интерфейс программы.....	2
2. Панель «Выбор устройства».....	3
3. Панель «Управление табло».....	5
4. Панель «Отправка сообщения».....	12
5. Панель «Сетевые настройки».....	12
6. Панель «Яркость».....	13
7. Панель «О программе».....	14

Установка

Программа не требует установки, но для работы необходимо установить Oracle JRE (версии 8 или более позднюю). Его можно скачать на сайте Oracle: <https://www.oracle.com/java/index.html>. После установки JRE программу можно запустить дважды щелкнув по файлу Board manager.exe.

Интерфейс программы

Панель «Выбор устройства»

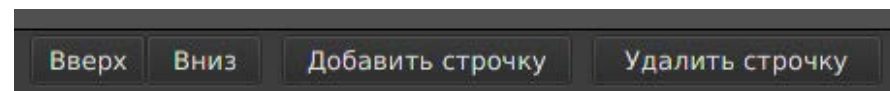


При запуске программа пытается найти все доступные сети в устройства. В выпадающем списке (1) появятся все устройства, с которыми программе удалось связаться. Формат записи: MAC-адрес, IP-адрес. Можно повторить по-

иск устройств, нажав кнопку «Поиск». (Примечание: поиск устройств производится при помощи широковещательного запроса с адресом 255.255.255.255.) Если установить флажок «Широковещательные запросы» (2), то взаимодействие с выбранным устройством будем производиться при помощи широковещательных запросов с адресом 255.255.255.255, при этом IP-адрес устройства игнорируется. В противном случае программа будет отправлять управляющие сообщения на адрес, указанный в элементе «Сетевые настройки». Если выбрать устройство из списка, его настройки появятся в закладках под этой панелью.

Панель «Управление табло»

Создание и ведение расписания



Данные кнопки позволяют манипулировать записями. Кнопки «Вверх» и «Вниз» позволяют перемещать записи относительно друг друга. Кнопки «Добавить строчку» и «Удалить строчку» позволяют создавать или удалять записи в таблице.

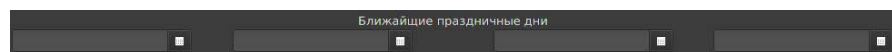


«Защелкнуть расписание» необходимо активировать только в том случае, когда расписание следующего дня имеет смысл показать.

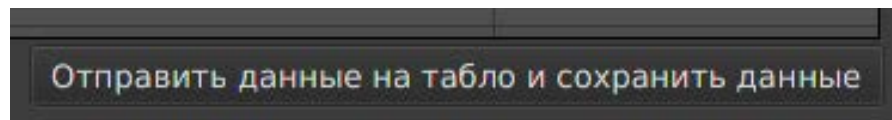
Например:

При расписаниях со временем: 12:00, 13:00 и 14:00 нет смысла «зациклить» т. к. иначе на табло будет указано в 13:30 две позиции: 14:00 и 12:00....

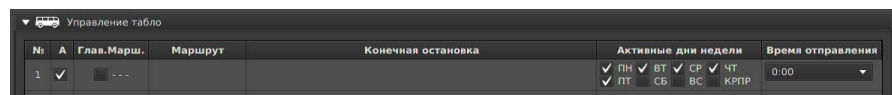
При расписаниях со временем: 23:00, 1:00 и 2:00 есть смысл «зациклить» т. к. в 22:00 на табло будет указано позиции: 23:00 и 1:00....



В данных полях устанавливаются даты ближайших праздничных дней. Установка дат производится путём ручного ввода или простым выбором из календаря.



Данная кнопка отправляет данные на табло и сохраняет всю информацию в память ПК.



При добавлении строки кнопкой «Добавить строчку» в таблице появляется поля ввода для заполнения рейса и другой информации.

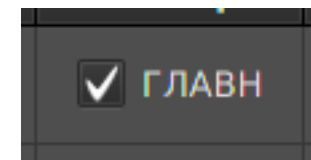
Столбец **№** — номер строки (заполняется автоматически).

Столбец **A** — Активен. Данный столбец позволяет не удаляя запись, временно деактивировать строку.

Столбец **Глав.Марш.** — Главный маршрут. Позволяет держать приоритетные расписания в первых строках. При уста-

новки галочки, появится вместо прочерка, слово «ГЛАВН». Максимальное количество главных маршрутов ограничено: зависит от количества строк в табло. Последняя строчка в табло не может быть занята главным маршрутом.

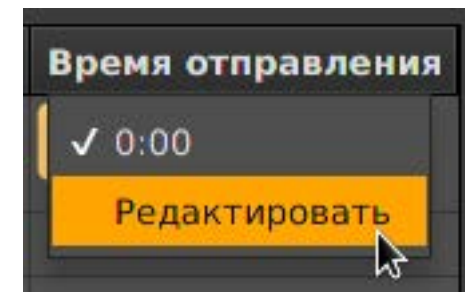
Столбец **Маршрут** — ввод номера (краткого названия) маршрута. Редактируется двойным нажатием левой кнопки мыши по полю ячейки, появляется поле редактирования текста. По окончании редактирования текста — нажатием кнопки на клавиатуре «Enter» запись сохранится, а по нажатии кнопки на клавиатуре «Esc» отменит ранее выполненный ввод текста.



Столбец **Конечная остановка** — Ввод названия конечной остановки. Редактируется двойным нажатием левой кнопки мыши по полю ячейки, появляется поле редактирования текста. По окончании редактирования текста — нажатием кнопки на клавиатуре «Enter» запись сохранится, а по нажатии кнопки на клавиатуре «Esc» отменит ранее выполненный ввод текста.

Столбец **Активные дни недели** — позволяют установить маршрут в конкретные дни недели. По умолчанию — в будни и в праздники(если они в будни). КРПР — Кроме Праздников, если галочка стоит, то в праздничные дни — расписание будет деактивированно.

Столбец **Время отправления** — выполнен в виде выпадающего списка.



При нажатии на выпадающий список, отображается весь список времени отправления, созданное для этого маршрута. Также по умолчанию уже имеется время 0:00 и пункт «Редактировать». В программе всегда отмечено то время, которое будет отображаться в табло (в зависимости от текущего времени). При нажатии пункта «Редактировать», появляется окно редактирования времени отправления.

В окне «Редактирование расписания» есть кнопки «Добавить строчку» и «Удалить строчку» для редактирования количества доступных строк.

Редактируется двойным нажатием левой кнопкой мыши по полю ячейки, появляется поле редактирования текста. По окончании редактирования текста — нажатием кнопки на клавиатуре «Enter» запись сохранится, а по нажатии кнопки на клавиатуре «Esc» отменит ранее выполненный ввод текста.

Так же по сохранению отредактированной ячейки проверяется введенная информация: не допускается вводить любые другие значения, но в качестве разделителя «:», можно вводить:

- « » пробел
- «.» точка
- «,» запятая
- «:» двоеточие

Будут выполнены простые преобразования:

12 13 → 12:13
 12.13 → 12:13
 12,13 → 12:13
 12:13 → 12:13
 10,5 → 10:05
 10,50 → 10:50

Столбец **Отменен** — позволяет временно отменить данное время в этом маршруте.

Столбец **Опазд.** — позволяет удерживать в табло маршрут с этим временем, по причине опоздания транспортного средства. При наступлении «опоздания», данный маршрут со временем будет отображаться как «второстепенный» т. е. под главными маршрутами. При этом следующее время по расписанию будет отображено в табло.

Управление табло

№	А	Глав.Марш.	Маршрут	Конечная остановка	Активные дни недели	Время отправления
1	✓	✓ ГЛАВН			✓ ПН ✓ ВТ ✓ СР ✓ ЧТ ✓ ПТ ✓ СБ ✓ ВС КРПР	0:00

Если в списке есть время, отмеченное как «Опаздывает», строка маршрута подкрашивается желто-зеленым цветом.

Кнопка «Готово» сохранит введенные данные. Так же в данных будут удалены повторы и сортировано по возрастанию.

Кнопка «Отменить» отменяет ввод и редактирования, выполненные в окне «Редактирование расписания».

Выборка данных для отображения в табло.

Выборка данных происходит всенаправленно (положение строк в таблице — только для удобства восприятия). В каждой строке в столбце Время отправления отображается ближайшее время (относительно текущего времени). Когда выборка окончена, в таблице подкрашивается строка:

Зеленым: Строчка в табло из «главных маршрутов».

№	A	Маршрут	Конечная остановка	Активные дни недели	Время отправления
1	✓	AF25	Нагорный	✓ ПН ✓ ВТ ✓ СР ✓ ЧТ ✓ ПТ ✓ СБ ✓ ВС КРПР	11:52

Темно зеленым: Строчка в табло из «второстепенных маршрутов».

№	A	Маршрут	Конечная остановка	Активные дни недели	Время отправления
1	✓	AF25	Нагорный	✓ ПН ✓ ВТ ✓ СР ✓ ЧТ ✓ ПТ ✓ СБ ✓ ВС КРПР	11:52
2	✓	AF50	Дзурчье	✓ ПН ✓ ВТ ✓ СР ✓ ЧТ ✓ ПТ ✓ СБ ✓ ВС КРПР	10:00

Красным: деактивированная запись.

№	A	Маршрут	Конечная остановка	Активные дни недели	Время отправления
1		BA88	Заозерный	✓ ПН ✓ ВТ ✓ СР ✓ ЧТ ✓ ПТ ✓ СБ ✓ ВС КРПР	0:00
2	✓	AF25	Нагорный	✓ ПН ✓ ВТ ✓ СР ✓ ЧТ ✓ ПТ ✓ СБ ✓ ВС КРПР	11:52
3	✓	AF50	Дзурчье	✓ ПН ✓ ВТ ✓ СР ✓ ЧТ ✓ ПТ ✓ СБ ✓ ВС КРПР	10:00
4	✓			✓ ПН ✓ ВТ ✓ СР ✓ ЧТ ✓ ПТ ✓ СБ ✓ ВС КРПР	0:00

Автоматическая отправка

Автоматическая отправка данных на табло происходит раз в минуту (когда количество секунд равно нулю). Отправка начинается через 2 минуты после загрузки программы. Так же поддерживается автоматическая отправка данных для других табло, у которых есть соответствующие проекты (ранее созданные проекты в данной программе).

В случае, если табло не отвечает (обесточено или нет связи), панель выбора устройства становится красным.

PROG, u653, v0.0.30 (00:40:00:00:03:85) СТАТУС: НЕТ СВЯЗИ					
Управление табло					
№	A	Маршрут	Конечная остановка	Активные дни недели	Время отправления
1	✓	AF25	Нагорный	✓ ПН ✓ ВТ ✓ СР ✓ ЧТ ✓ ПТ ✓ СБ ✓ ВС КРПР	11:52

В таком случае, если сбой имеет краткосрочный характер, то возобновление работы произойдет автоматически.

При наличии нескольких табло, можно точно определить, какое табло не отвечает в выпадающем списке:

PROG, u653, v0.0.30 (00:40:00:00:03:85) СТАТУС: НЕТ СВЯЗИ					
PROG, u653, v0.0.30 (00:40:00:00:03:85) СТАТУС: НЕТ СВЯЗИ					
TEST, u653, v0.0.24 (00:40:00:00:01:35) статус: на связи					
№	A	Маршрут	Конечная остановка	Активные дни недели	Время отправления
1	✓	AF25	Нагорный	✓ ПН ✓ ВТ ✓ СР ✓ ЧТ ✓ ПТ ✓ СБ ✓ ВС КРПР	11:52

Переменное отображение маршрутов.

Порядок отображения данных на табло:

«главные маршруты» - отображаются всегда в первых строчках.

«переменное отображение» - в группу переменного отображения входит:

- «главные маршруты» со временем, которые были отмечены как «опоздавшие».
- «второстепенные маршруты» со временем, которые были отмечены как «опоздавшие».
- «второстепенные маршруты».

Переменное расписание может обновить не более 12 раз за минуту (с интервалом 5 секунд). т. е. Если в табло установлено 4 строчки, 3 из них занято «главными маршрутами», то четвертая строчка сможет показать не более 12 расписаний. Если же «главных маршрутов» 2шт, то третья и четвертая строчка сможет показать не более 24 расписаний. И т. д.

Новая колонка 1	Новая колонка 2	Маршрут	Конечная остановка	Новая колонка 3	Время отправления
###MAIN###	###MAIN###			###MAIN###	0:00

По умолчанию новые колонки «заливаются» надписью **###MAIN###**, данную надпись необходимо заменить на нужное содержимое.

Панель «Отправка сообщения»

Позволяет вывести текстовое сообщение в табло.

После ввода сообщения можно выбрать шрифт (высота текста) и режим отображения строчки в табло.

Кнопка «Отправить» - отправляет сообщение с заданными настройками в табло и сохраняет данные в память ПК.

В случае, если табло было обесточено, восстановление текста в табло произойдет автоматически.

Панель «Сетевые настройки»

Настройки, относящиеся к Ethernet-интерфейсу устройства. После ввода новых значений нужно нажать кнопку «Сохранить». Если настройки были записаны в устройство, то появится сообщение «Сохранено», в противном случае — сообщение об ошибке.

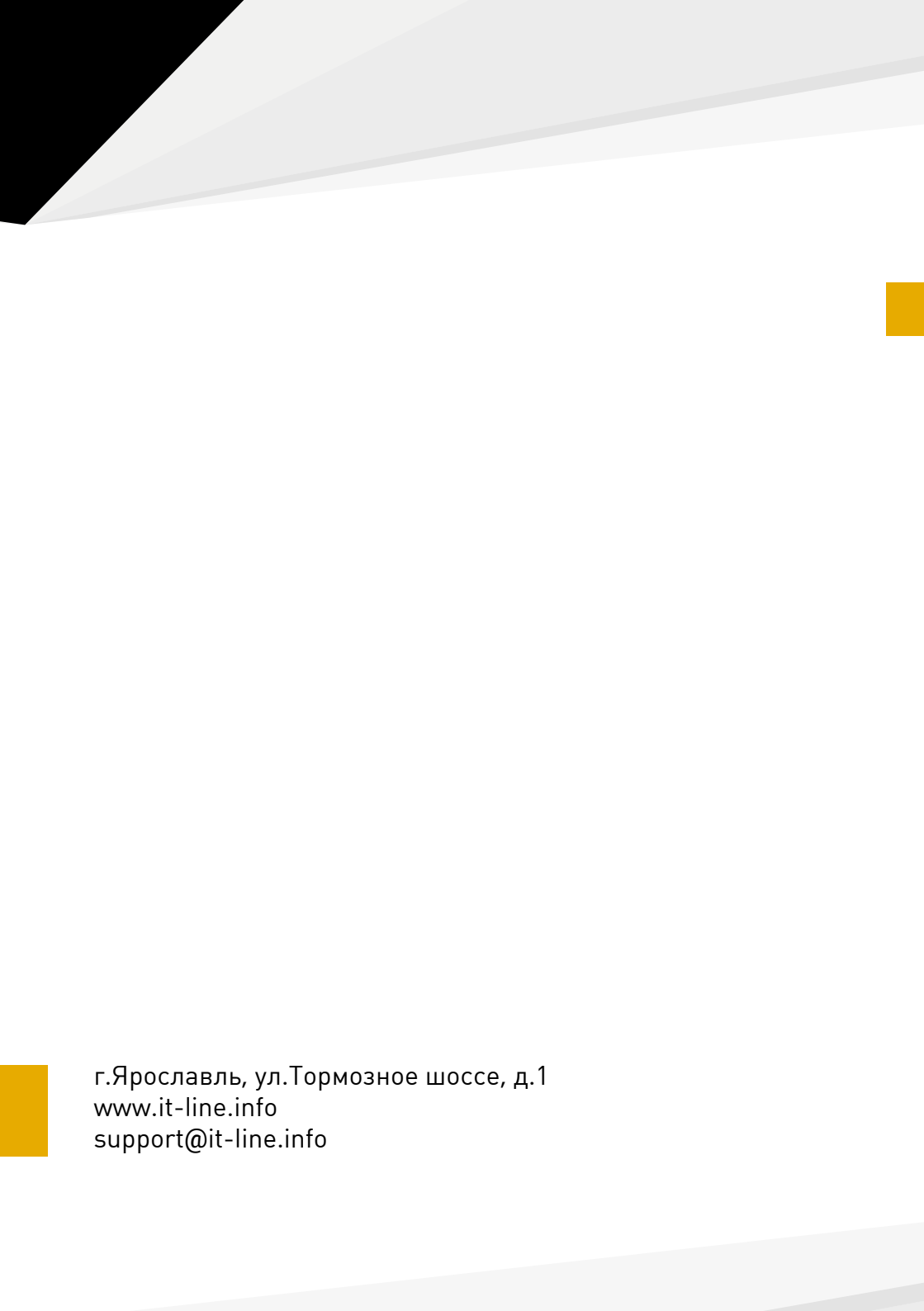
Панель «Яркость»

Здесь можно настроить яркость табло при помощи ползунка. Настройки будут записаны в устройство при нажатии на кнопку «Сохранить».

Панель «0 программе»



Здесь представлена информация о производителе табло. Чтобы перейти на сайт производителя, нажмите на ссылку с адресом сайта.



г.Ярославль, ул.Тормозное шоссе, д.1
www.it-line.info
support@it-line.info