

# Инструкция по работе с программой настройки табло

## Установка

Программа не требует установки, но для работы необходимо установить Oracle JRE (версии 8 или более позднюю). Его можно скачать на сайте Oracle: <https://www.oracle.com/java/index.html>. После установки JRE программу можно запустить дважды щелкнув по файлу MegaBankBoard.jar.

## Файл конфигурации

В файле конфигурации config.xml описываются параметры устройств, которыми управляет программа. Конфигурация записывается в формате XML. Файл имеет следующую структуру:

- <config> - корневая запись, в которой содержатся записи об устройствах <device>.
- <device> - конфигурация определенного устройства. Запись имеет атрибуты:
  - mac = XX:XX:XX:XX:XX:XX – MAC-адрес устройства.
  - digitCount = X – количество цифр на панелях для отображения курсов обмена
  - dotPosition = X – количество цифр после запятой на панелях для отображения курсов валют
  - haveCreepingLine = true или false – наличие бегущей строки
  - creepingLineLength = X – не используется
  - crossDotPosition = X – количество цифр после запятой на панелях для отображения кросс-курсов
  - crossDigitCount = X – количество цифр на панелях для отображения кросс-курсов

Внутри записи <device> могут находиться следующие записи

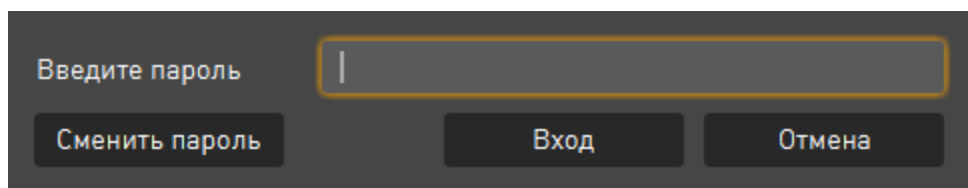
- <searchByIp> - IP-адрес устройства. Если такая запись присутствует, то программа при запуске попытается связаться с этим устройством и получить его настройки. Взаимодействие с устройством будет производиться по указанному адресу без широковещательных запросов.
- <currency> - Названия валют, которые отображаются на табло.
- <cross> - Названия кросс-курсов

Если конструкция табло не предусматривает отображение кросс-курсов, то все параметры, относящиеся к кросс-курсам не используются (но должны быть заданы).

# Интерфейс программы

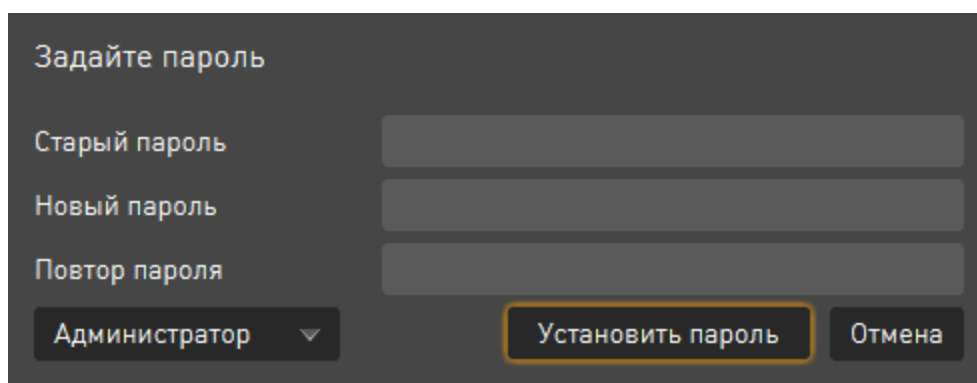
## Ввод и установка пароля

При запуске программы необходимо ввести пароль, чтобы получить доступ к панелям управления. В программе предусмотрены два пароля: для администратора, открывающий доступ ко всем панелям, и пароль оператора, который дает доступ только к панелям «Курсы валют» и «Дата и время». Окно ввода пароля показано на рис. ниже.



The screenshot shows a dark-themed window titled "Введите пароль" (Enter password). It features a single text input field with a yellow border. Below the input field are three buttons: "Сменить пароль" (Change password), "Вход" (Login), and "Отмена" (Cancel).

Чтобы сменить пароль, нужно нажать на кнопку «Сменить пароль». На экране появится диалог установки пароля.

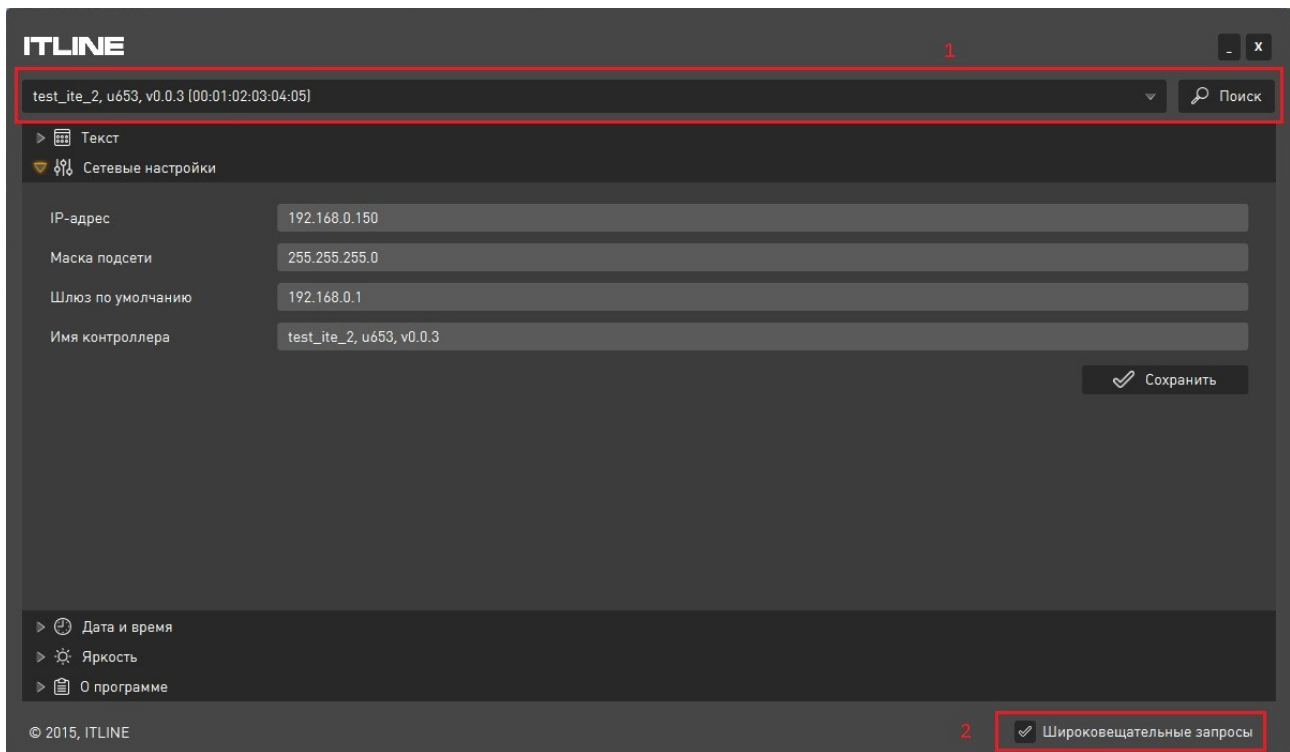


The screenshot shows a dark-themed window titled "Задайте пароль" (Set password). It contains three text input fields labeled "Старый пароль" (Old password), "Новый пароль" (New password), and "Повтор пароля" (Repeat password). Below these fields is a dropdown menu currently set to "Администратор" (Administrator). At the bottom right are two buttons: "Установить пароль" (Set password) and "Отмена" (Cancel). The "Установить пароль" button is highlighted with a yellow border.

Для смены пароля необходимо выбрать тип пароля («Администратор» или «Оператор»), ввести старый пароль, дважды ввести новый пароль («Новый пароль» и «Повтор пароля»), и нажать кнопку «Установить пароль».

Предустановленные в программе пароли: «1» для администратора, «2» для оператора. После ввода пароля появляется главное окно программы.

## Панель «Выбор устройства»



При открытии главного окна программа пытается найти все доступные сети в устройства. В выпадающем списке (1) появятся все устройства, с которыми программе удалось связаться. Формат записи: MAC-адрес, IP-адрес. Можно повторить поиск устройств, нажав кнопку «Поиск». (Примечание: поиск устройств производится при помощи широковещательного запроса с адресом 255.255.255.255.) Если установить флажок «Широковещательные запросы» (2), то взаимодействие с выбранным устройством будем производиться при помощи широковещательных запросов с адресом 255.255.255.255, при этом IP-адрес устройства игнорируется. В противном случае программа будет отправлять управляющие сообщения на адрес, указанный в элементе «Сетевые настройки». Если выбрать устройство из списка, его настройки появятся в закладках под этой панелью.

## Панель «Курсы валют»

**ITLINE**

emulator [00:01:02:03:04:05]

Поиск

Курсы валют

Валюта	Покупка	Продажа
USD	<input type="text" value="0.00"/>	<input type="text" value="0.00"/>
EUR	<input type="text" value="0.00"/>	<input type="text" value="0.00"/>
DKK	<input type="text" value="0.00"/>	<input type="text" value="0.00"/>
CAD	<input type="text" value="0.00"/>	<input type="text" value="0.00"/>
Строка	<input type="text"/>	

Отправить

Дата и время

Сетевые настройки

Яркость

О программе

© 2015, ITLINE

☒ Широковещательные запросы

С помощью этой панели оператор может установить курсы валют на табло. Для этого нужно ввести курсы в поля «Покупка» и «Продажа» (общее количество полей определяется конструкцией табло), ввести при необходимости текст бегущей строки (если таковая предусмотрена конструкцией табло), и нажать кнопку «Отправить».

## Панель «Пароли для ИК-пульта»

**ITLINE**

Поиск

▼ Пароли для управления с ИК-пульта

Пароль пользователя

Пароль администратора

Установить пароли

▸ Курсы валют

▸ Дата и время

▸ Сетевые настройки

▸ Яркость

▸ О программе

© 2015, ITLINE

☐ Широковещательные запросы

Доступно только администратору. Администратор может установить новые значения для пароля пользователя и пароля администратора. Паролём является число от 1 до 9999. Для сохранения паролей необходимо нажать на кнопку «Установить пароли». Если пароли были записаны в устройство, то появится сообщение «Сохранено». В противном случае — сообщение об ошибке.

## Панель «Сетевые настройки»

**ITLINE**

01:02:03:0a:0b:0c [192.168.0.150]

Поиск

Расписание

Сетевые настройки

IP-адрес

192.168.0.150

Маска подсети

255.255.255.0

Шлюз по умолчанию

192.168.0.1

Имя контроллера

mega, u652, v0.0.2

Сохранить

Яркость

Дата и время

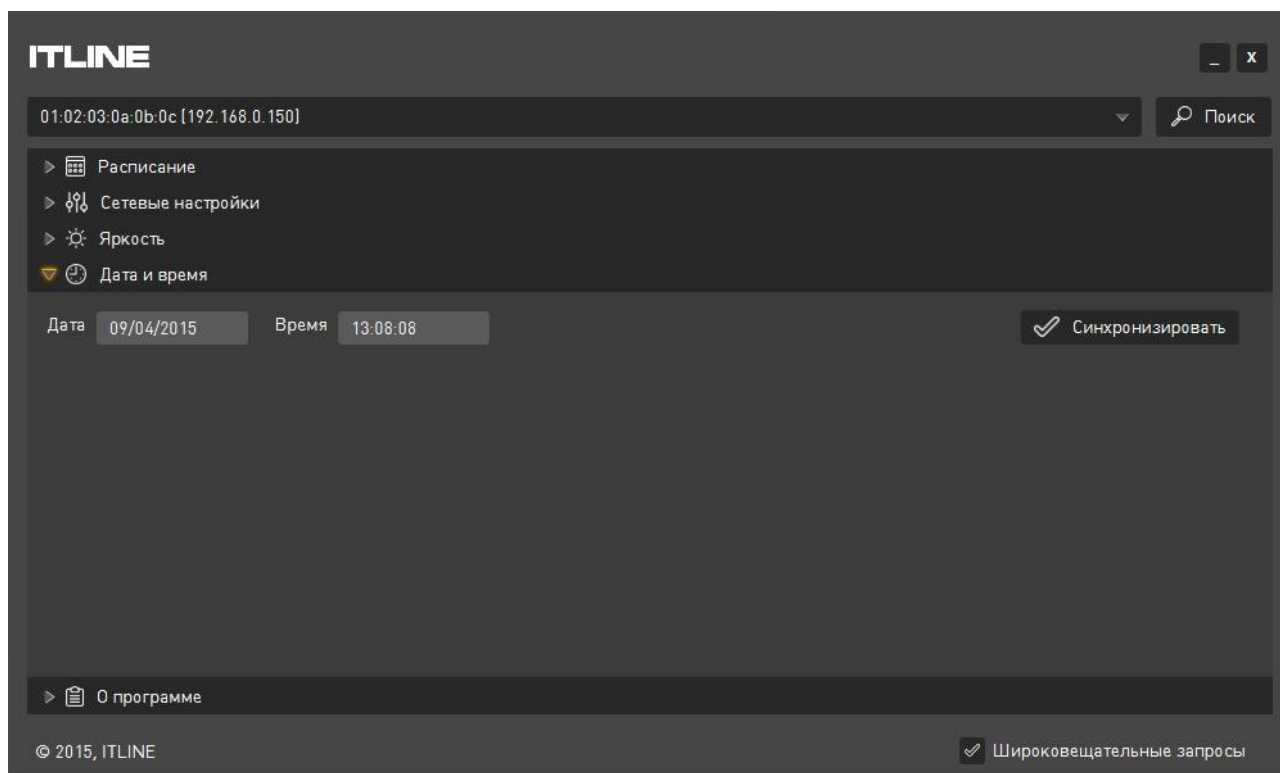
О программе

© 2015, ITLINE

Широковещательные запросы

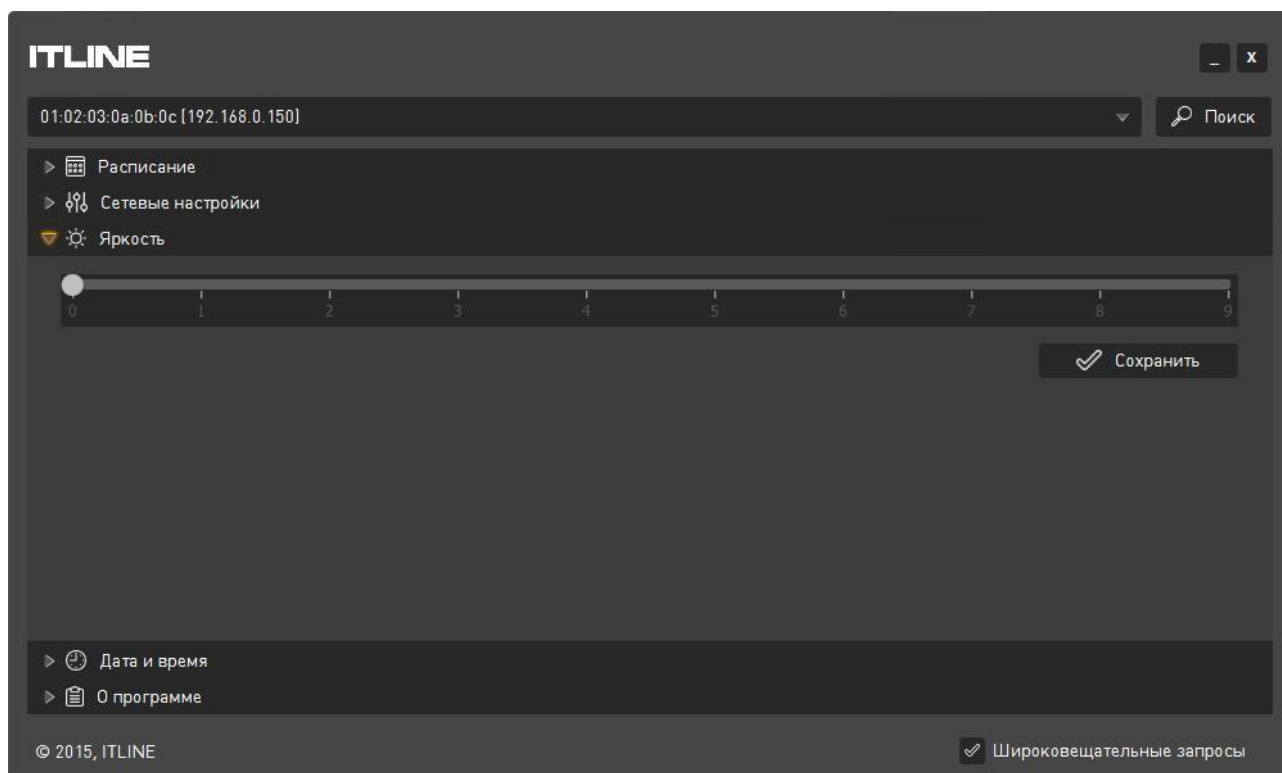
Доступно только администратору. Настройки, относящиеся к Ethernet-интерфейсу устройства. После ввода новых значений нужно нажать кнопку «Сохранить». Если настройки были записаны в устройство, то появится сообщение «Сохранено», в противном случае — сообщение об ошибке.

## Панель «Дата и время»



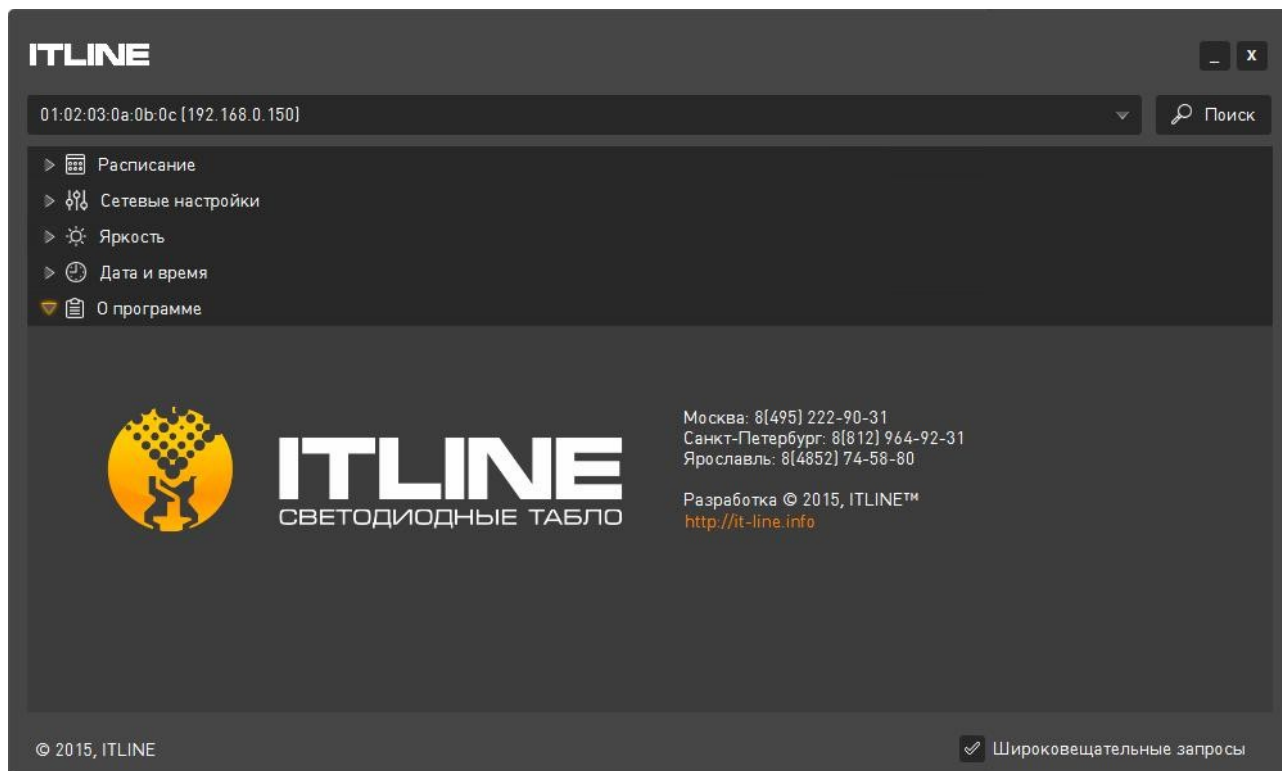
В этом разделе можно настроить дату и время, которые будут отображаться на табло. В полях «Дата» и «Время» отображаются, соответственно, дата и время, которые были получены от устройства в момент получения настроек, в дальнейшем они не меняются только при выполнении синхронизации. При нажатии на кнопку «Синхронизировать» дата и время на устройстве будут установлены в соответствии с текущей датой и временем на компьютере, на котором запущена программа.

## Панель «Яркость»



Доступно только администратору. Здесь можно настроить яркость табло при помощи ползунка. Настройки будут записаны в устройство при нажатии на кнопку «Сохранить».

## Панель «О программе»



Здесь представлена информация о производителе табло. Чтобы перейти на сайт производителя, нажмите на ссылку с адресом сайта.